

Oltre il 2030



Ecosistema Benessere



Mariaflavia Cascelli
Ivan Manzo



WEBINAR

Di cosa parleremo oggi

1

Pandemia e Impronta ecologica

2

Cambiamento climatico

3

Perdita di Biodiversità

Di cosa parleremo oggi

4

Gli effetti sulla salute umana

5

Le dimensioni del benessere

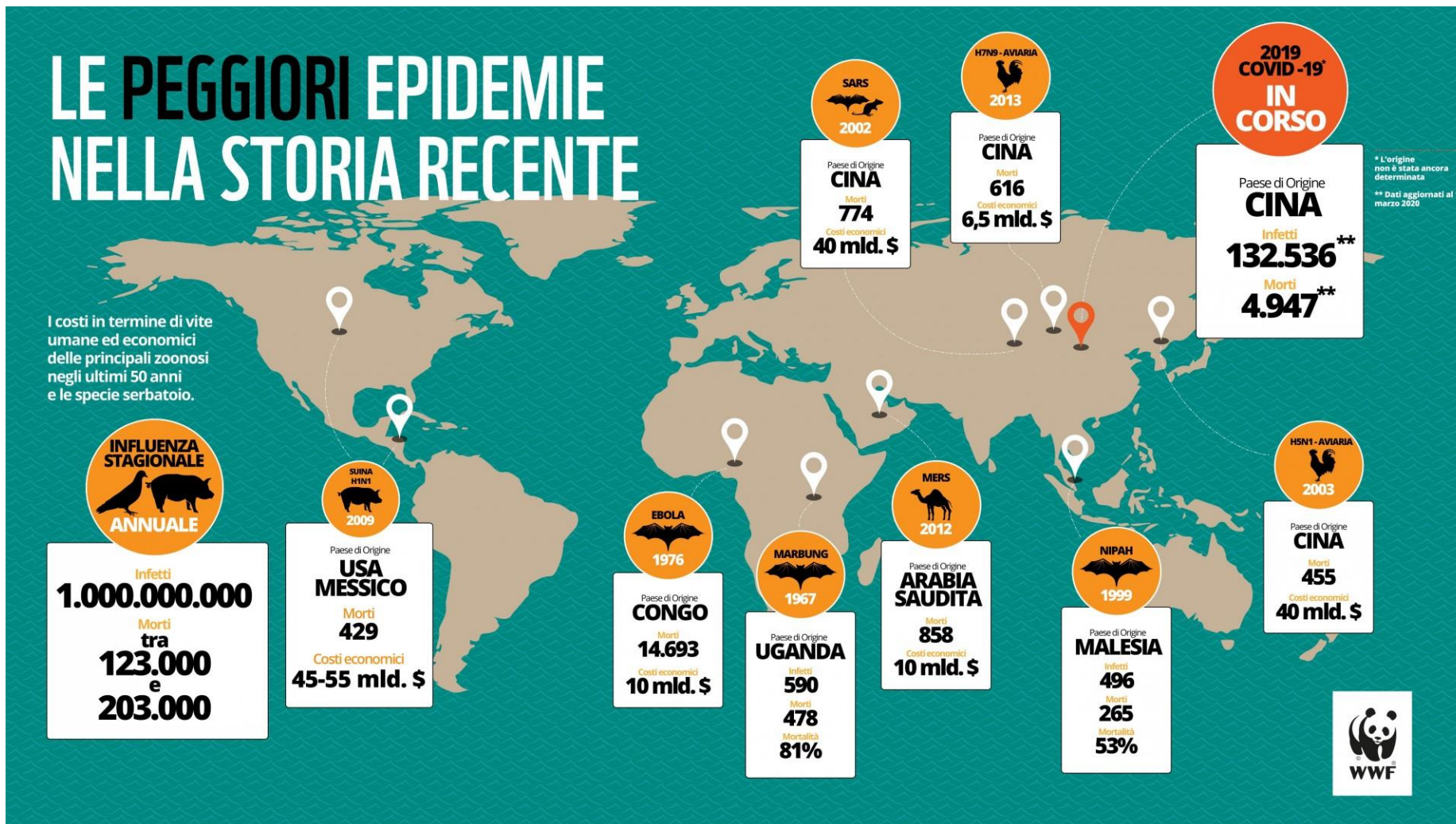
6

Il paradigma One - Health

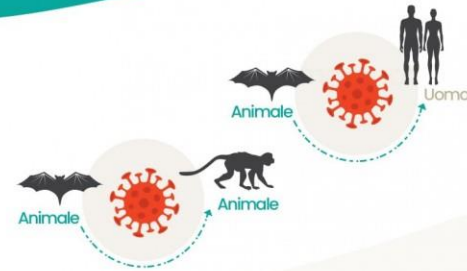
L'origine della pandemia



L'origine della pandemia



La strada della pandemia

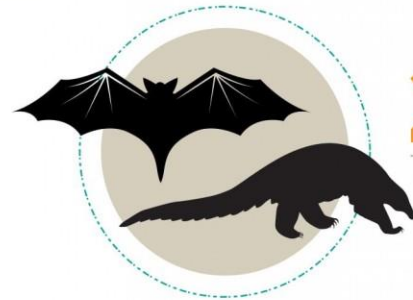


4. Salto di Specie

Trasmissione da animale ad animale,
da animale a uomo e da uomo a uomo

3. Mercati di animali

Affollamento e vicinanza fra specie



2. Prelievo e traffico di specie

1. Deforestazione



I limiti del Pianeta



Siamo sostenibili? L'Impronta ecologica



THE GLOBAL GOALS
For Sustainable Development

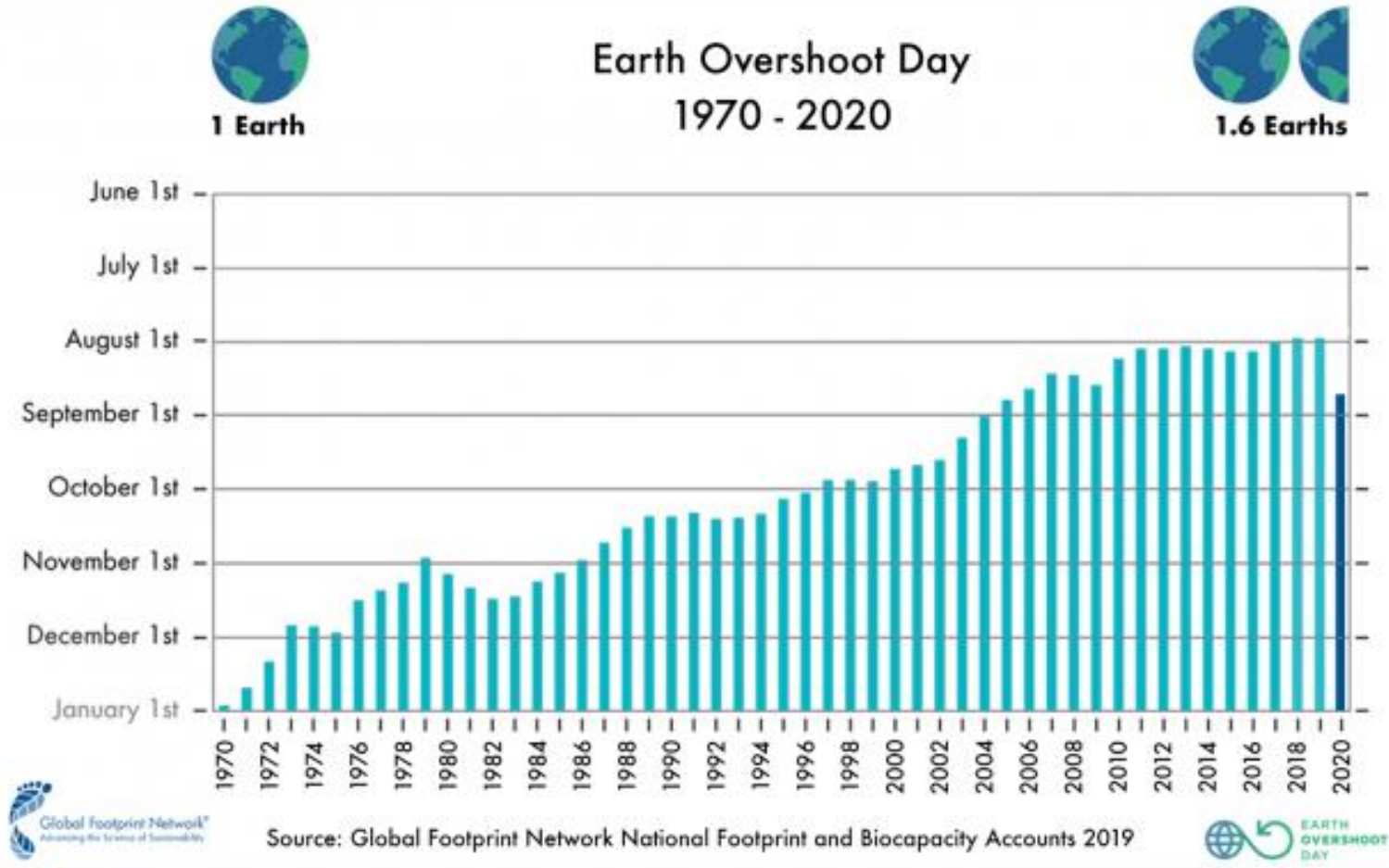
Prima degli anni '70 non c'era alcun giorno dell'Overshoot. La nostra Impronta Ecologica, infatti, non superava la Biocapacità del Pianeta.

Ma l'appetito vien mangiando e, da allora, la nostra fame è aumentata a dismisura: negli anni '90 l'Overshoot Day cadeva in dicembre, negli anni 2000 si presentava agli inizi di novembre.

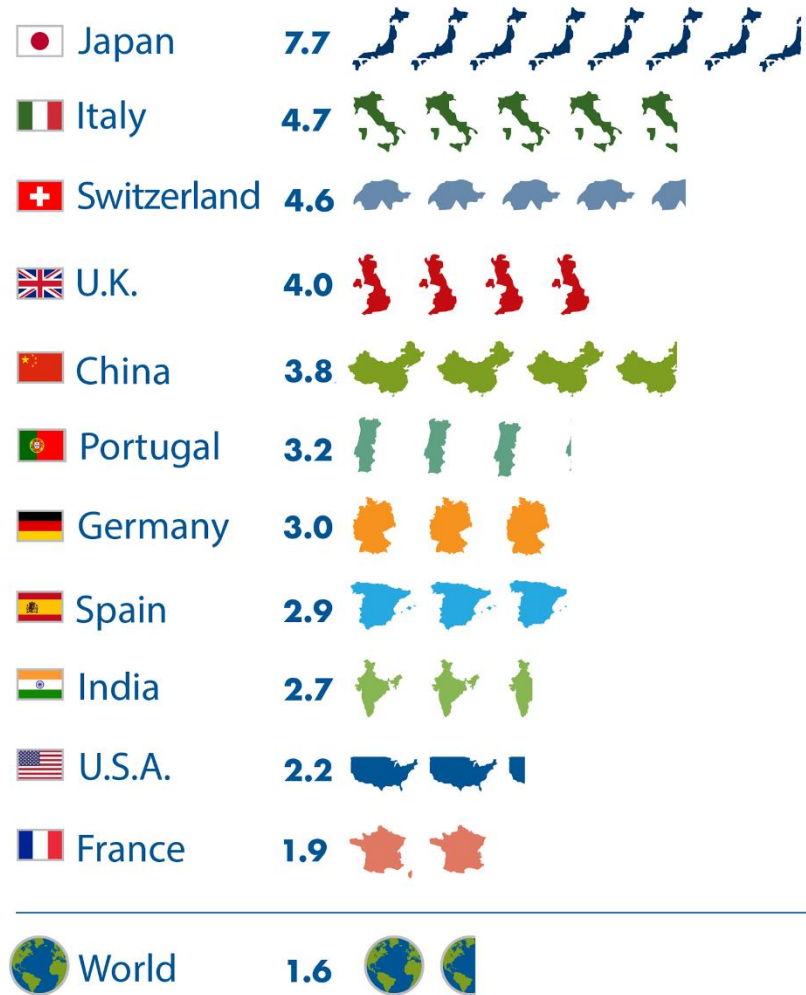


Il 2019 si è invece verificato il 29 luglio:
[il 2020 il 22 agosto ma... per via della pandemia](#)

Quanti Pianeti ci servono?



How many countries are required to meet the demand of its citizens...



Source: Global Footprint Network National Footprint and Biocapacity Accounts 2019
data.footprintnetwork.org

How many Earths do we need if the world's population lived like...



Source: Global Footprint Network National Footprint and Biocapacity Accounts 2019
data.footprintnetwork.org

Calcola l'impronta ecologica



www.footprintcalculator.org

QUAL È LA TUA

Impronta Ecologica?

Di quanti pianeti avremmo bisogno se avessimo tutti il tuo stile di vita?

Quale è il tuo personale Giorno del Sovrasfruttamento della Terra?

FAI IL PRIMO PASSO




Il Cambiamento Climatico

13 LOTTA CONTRO
IL CAMBIAMENTO
CLIMATICO

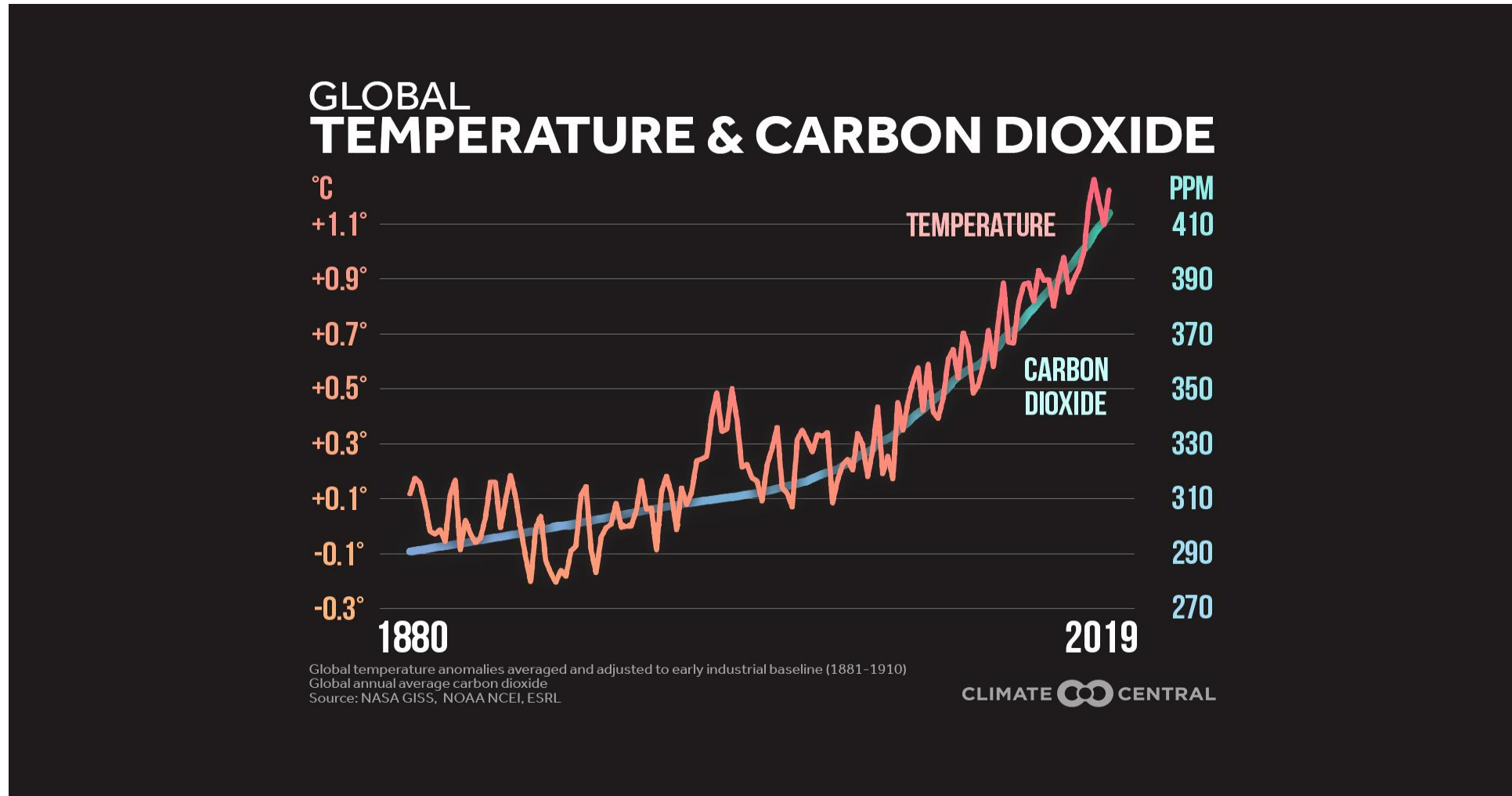


Accordo di Parigi

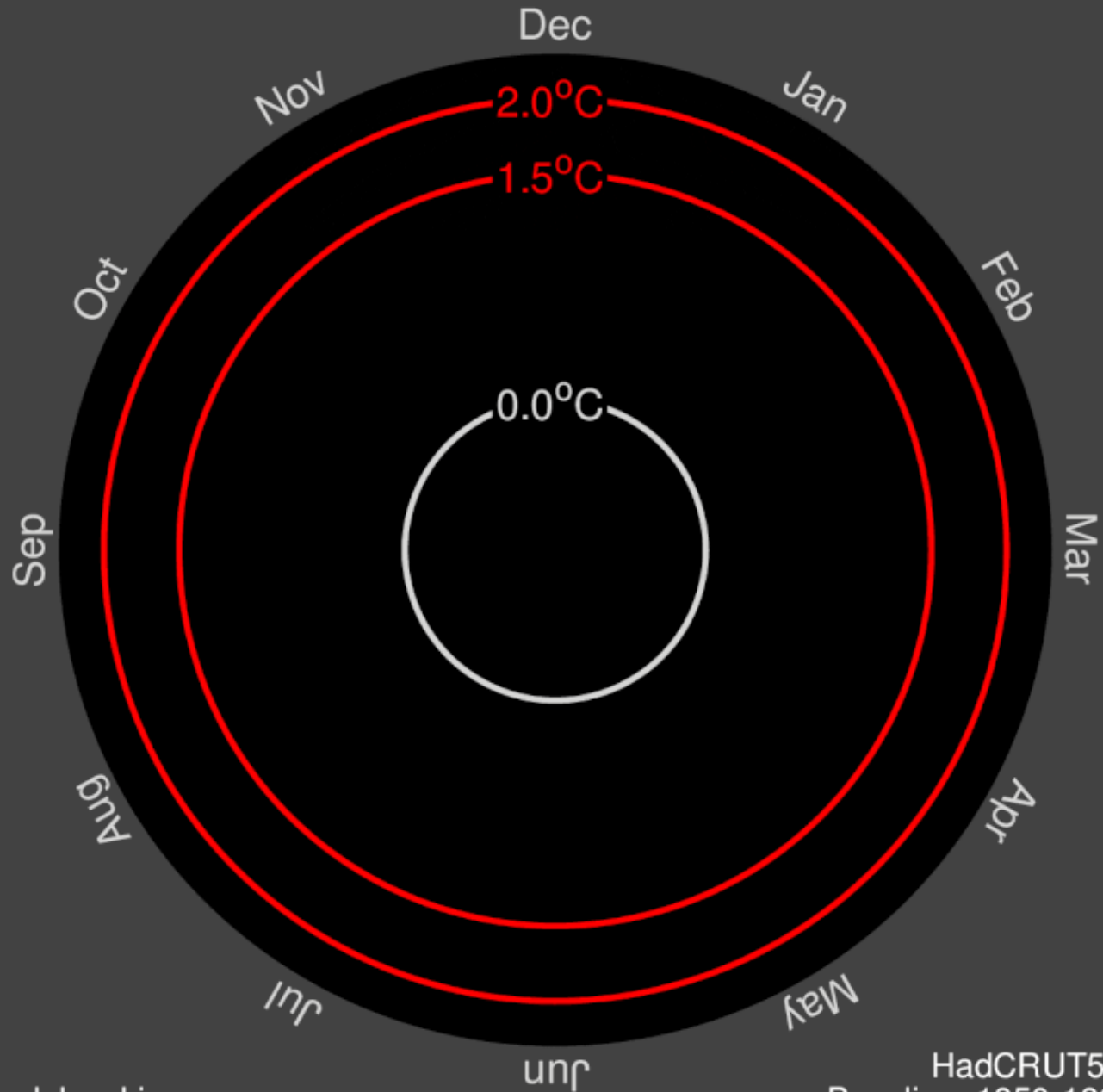


Obiettivo: mantenere l'aumento medio della temperatura globale entro i 2°C, facendo il possibile per restare al di sotto di 1.5°C

A che punto siamo



Global temperature change (1850-2020)



A che punto siamo

Siamo a +1,1°C rispetto alla media del 1880

Di Questo passo rischiamo di andare ben oltre 3°C

Ppm CO₂ in atmosfera: 421 (media giornaliera)

In Italia la temperatura cresce di più: superati i 2°C

2021 decisivo: gli appuntamenti internazionali

22–23/4: Earth summit voluto da Joe Biden

G20 – L'Italia detiene per la prima volta la presidenza

1–12/11 - COP 26 di Glasgow - Prima occasione per rivedere gli impegni di riduzione delle emissioni (NDCs)

28/9 – 30/9 - Si tiene a Milano la preCOP dei giovani



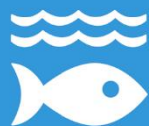
United Nations
Climate Change

Alcune conseguenze



Migrazioni e conflitti

14 VITA SOTT'ACQUA



15 VITA SULLA TERRA



Perdita di biodiversità

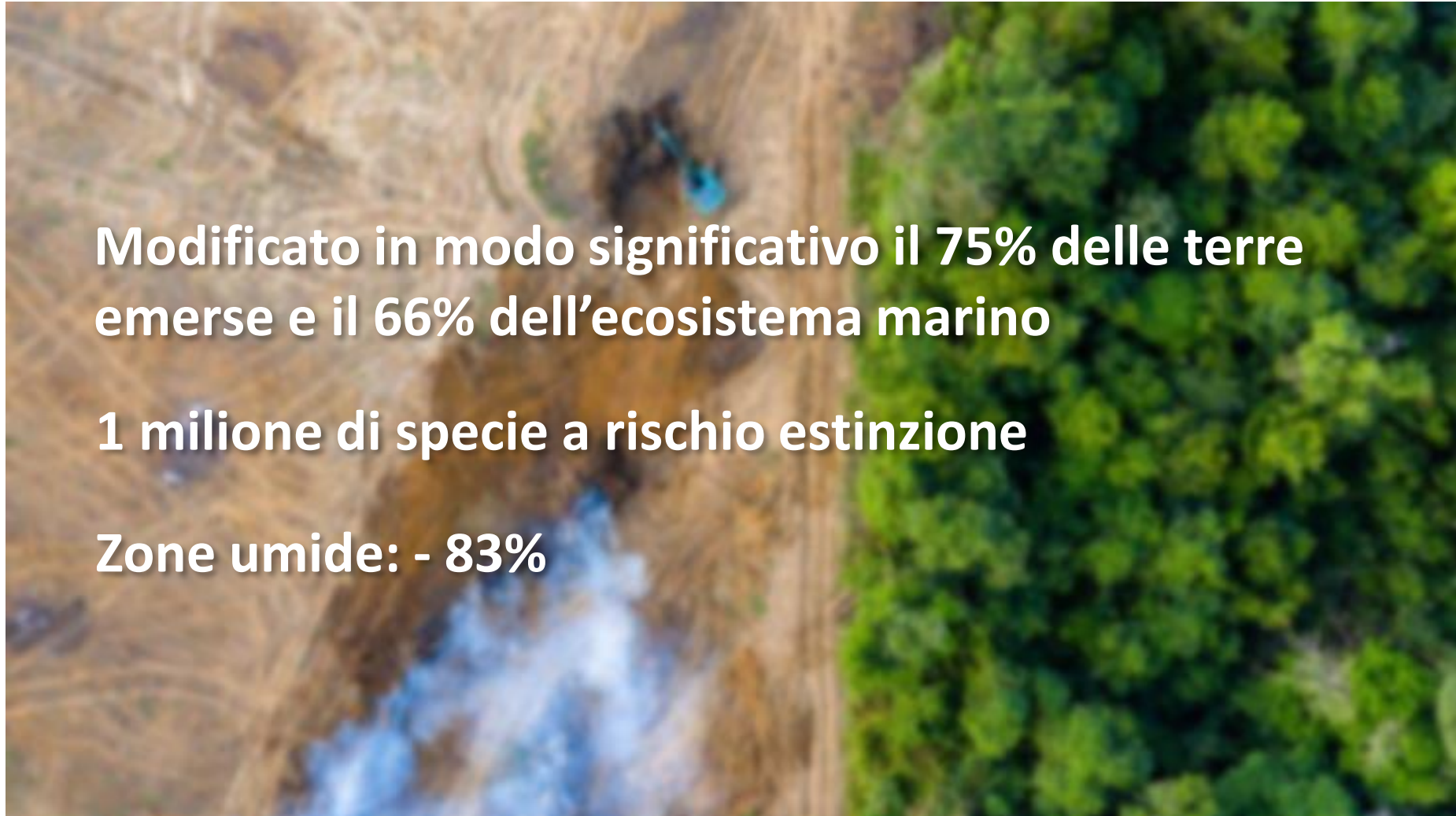


Biodiversità - Servizi Ecosistemici



Servizi di Supporto

Biodiversità: un declino senza precedenti



Modificato in modo significativo il 75% delle terre emerse e il 66% dell'ecosistema marino

1 milione di specie a rischio estinzione

Zone umide: - 83%

Inquinamento nel mondo



Smog: 8,8 milioni di morti premature (nel 2015)

Rischiamo di avere più tonnellate di plastica che di pesci al 2050

Pesticidi: in 30 anni perso il 70% della biomassa di insetti

Ambiente e salute



Emergenze ambientali e salute umana

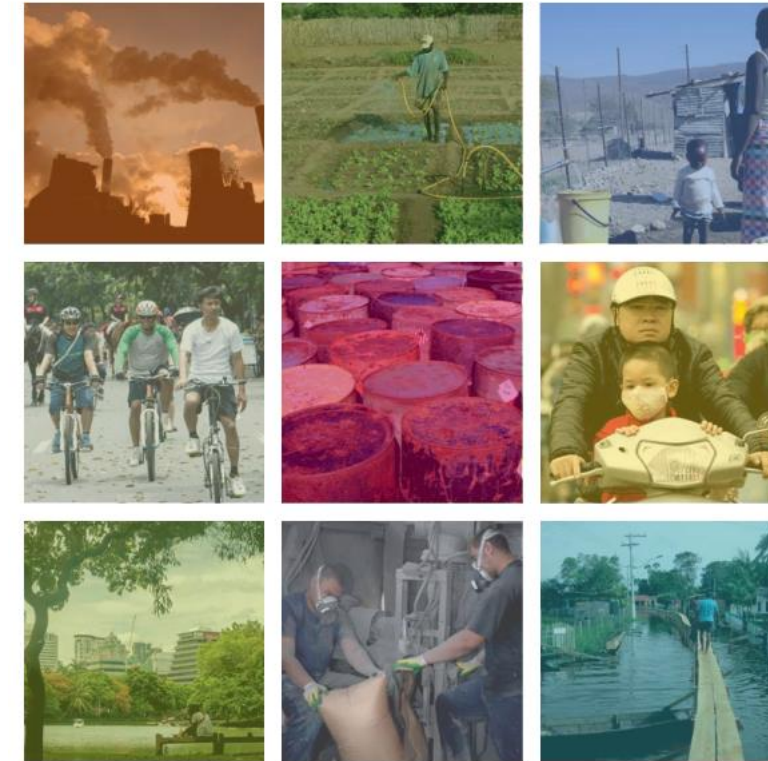
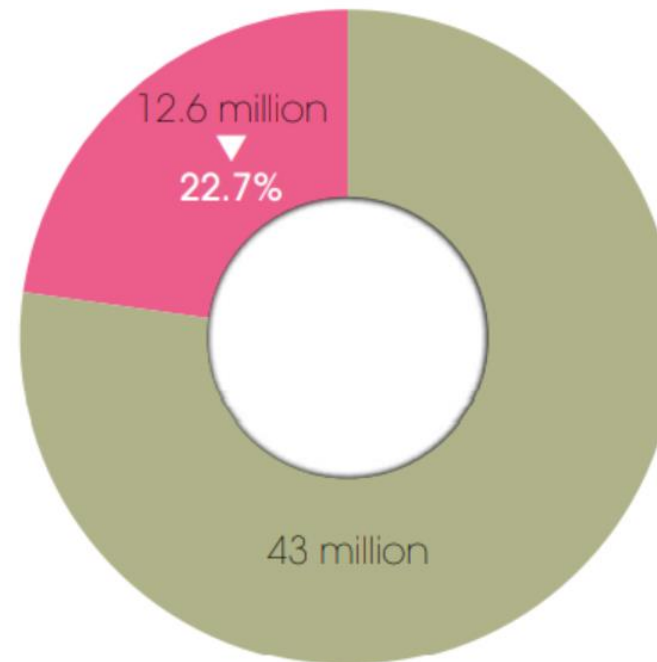
Gli effetti delle emergenze ambientali sulla salute umana

I fattori ambientali causano direttamente o indirettamente quasi 13 milioni di morti nel mondo, il 23% di tutti i decessi registrati ogni anno.

Organizzazione Mondiale della Sanità, 2012

■ Attributable to the environment
■ Not attributable to the environment

Deaths (millions), 2012



PREVENTING DISEASE THROUGH HEALTHY ENVIRONMENTS

A global assessment of the burden of disease from environmental risks

A Prüss-Ustün, J Wolf, C Corvalán, R Bos and M Neira



I rischi ambientali per la salute

I rischi ambientali per la salute sono intesi come “**tutti i fattori fisici, chimici e biologici esterni alla persona *che possono essere modificati***”

(esempio: il polline in quanto agente biologico naturale non è considerato come fattore inquinante nello studio)

INCLUDED

Included factors are the modifiable parts of:

- Pollution of air (including from second-hand tobacco smoke), water or soil with chemical or biological agents
- Ultraviolet (in particular, protection from) and ionizing radiation
- Noise, electromagnetic fields
- Occupational risks, including physical, chemical, biological and psychosocial risks, and working conditions
- Built environments, including housing, workplaces, land-use patterns, roads
- Agricultural methods
- Man-made climate and ecosystem change
- Behaviour related to environmental factors, e.g. the availability of safe water for washing hands, physical activity fostered through improved urban design

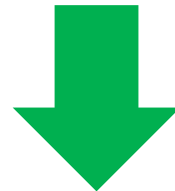
EXCLUDED

Excluded factors are:

- Alcohol and tobacco consumption
- Diet (unless linked to environmental degradation)
- The natural environments of vectors that cannot reasonably be modified (e.g. wetlands, lakes)
- Insecticide impregnated mosquito nets (for this study they are considered to be non-environmental interventions)
- Unemployment (provided it is not related to environmental degradation, occupational disease, etc.)
- Natural biological agents, such as pollen
- Person-to-person transmission that cannot reasonably be prevented through environmental interventions, such as improving housing, introducing sanitary hygiene or making improvements in the occupational environment

Determinanti ambientali della salute e patologie

- Inquinamento atmosferico (aria, acqua, terra, con conseguenze sulla **sicurezza alimentare**)
- Inquinamento degli ambienti interni
- Mancanza di accesso ad **acqua pulita e servizi igienici**
- Esposizione a sostanze chimiche



Malattie infettive e parassitarie, malattie non trasmissibili (patologie cardiovascolari, cancro, malattie respiratorie croniche e condizioni muscolo-scheletriche).

Gli impatti sulla salute: alcune evidenze

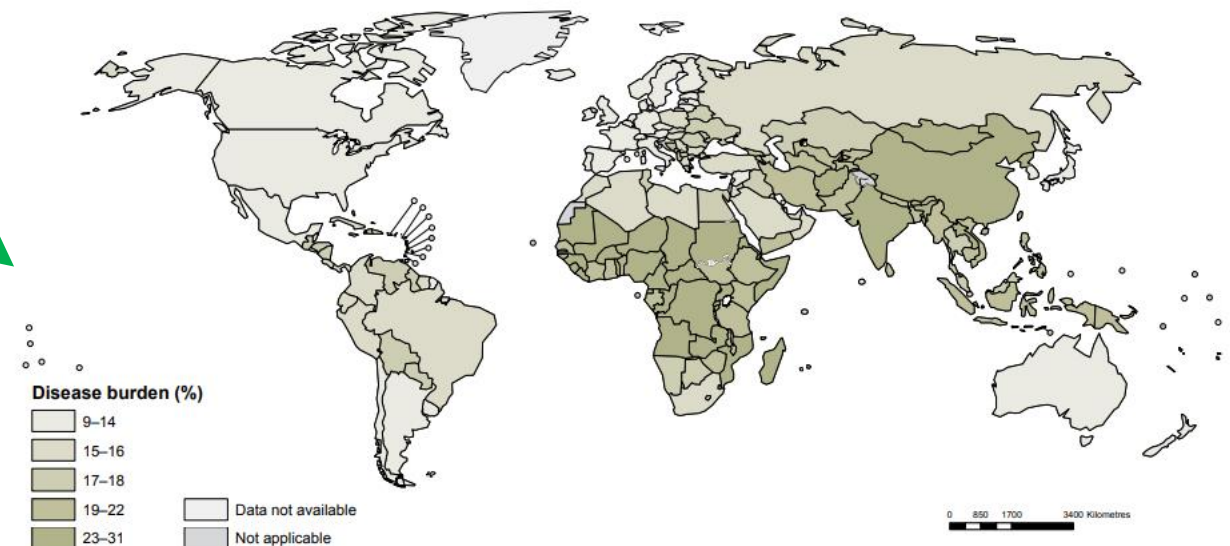
1. Gli impatti ambientali sulla salute **non sono uniformi nel corso della vita e nel genere**: la salute dei bambini sotto i cinque anni e quella degli adulti tra i 50 e i 75 anni è maggiormente influenzata dall'ambiente;



2. I paesi a basso e medio reddito supportano la quota maggiore di malattie ambientali;

3. Le morti ambientali totali sono invariate dal 2002, ma mostrano un **forte spostamento verso le malattie non trasmissibili**;

4. Le evidenze sui **legami quantitativi tra salute e ambiente sono aumentate**



Inquinamento dell'aria e salute in Europa

L'inquinamento dell'aria è il principale rischio ambientale per la salute in Europa ed è associato a malattie cardiache, ictus, malattie polmonari e cancro ai polmoni. Si stima che l'esposizione all'inquinamento dell'aria determini ogni anno oltre 400.000 decessi prematuri nell'UE.

Healthy environment, healthy lives: how the environment influences health and well-being in Europe – Agenzia Europea dell'Ambiente (AEA, 2019)

Cambiamenti climatici e salute

Complessità degli impatti sulla salute dei cambiamenti climatici:



Pericoli immediati di eventi meteorologici estremi:

- ondate di caldo, isole di calore
- forti precipitazioni, inondazioni, innalzamento del livello del mare

Fenomeni indiretti:

- modelli mutevoli di malattie trasmesse da vettori, acqua e cibo
- perdita di biodiversità



Minaccia per le infrastrutture, la produzione alimentare e altre attività economiche, ridotta produttività agricola e un minore potenziale di identificazione della medicina a base vegetale

I danni da smog: capacità cognitive a rischio

- Vivere per lungo tempo in zone dove spesso si sforano i limiti consentiti di inquinanti nell'aria potrebbe inficiare sulle **prestazione cognitive delle persone**;
- L'inquinamento **aumenta il rischio di contrarre malattie degenerative** come l'alzheimer e altre forme di demenza;
- Il particolato trasportato nell'aria è capace di arrivare direttamente al cervello, aumentando anche il **rischio di contrarre malattie depressive nell'individuo**



[“The impact of exposure to air pollution on cognitive performance”](#)

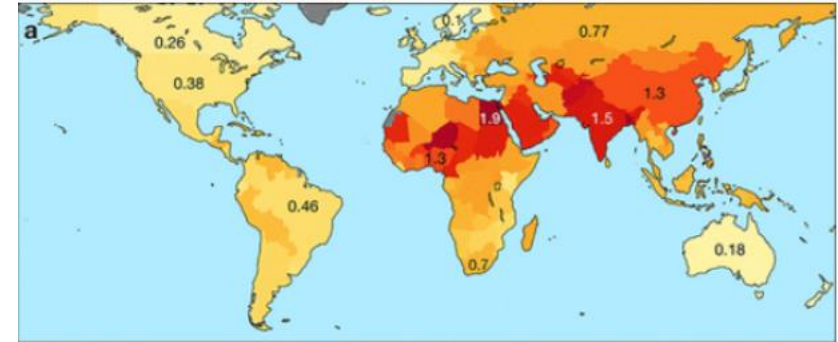
Yale School of Public Health

I danni da smog: morti premature

Lo smog influisce sull'aspettativa di vita degli abitanti dell'intero globo:

nei Paesi che fanno più affidamento a vecchie forme di energia e carburanti più "sporchi", l'aspettativa di vita si riduce più della media globale

["Ambient PM2.5 Reduces Global and Regional Life Expectancy"](#), 2018



Italia: a causa dello smog i cittadini hanno in media **quattro mesi di aspettativa di vita in meno**.

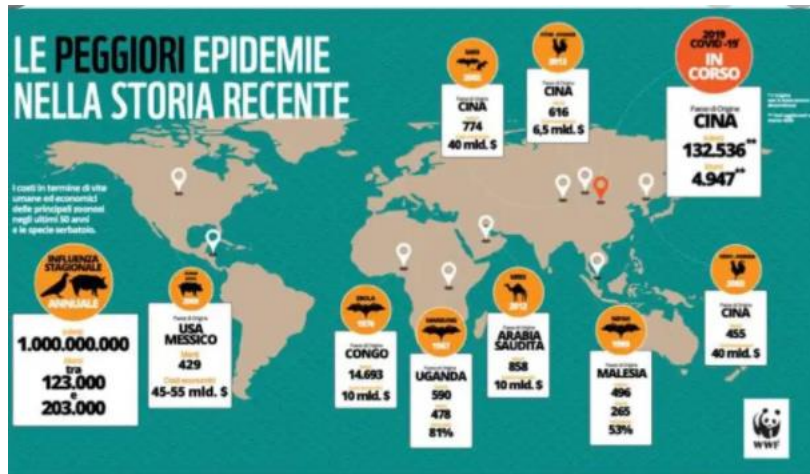
Egitto e Niger: l'inquinamento atmosferico **accorcia di circa due anni la vita attesa**.

India e Arabia Saudita rinunciano a **un anno e mezzo**.

In Cina **si vive 15 mesi in meno**.

Pandemie

Origine zoonotica del 60% per cento delle malattie infettive emergenti

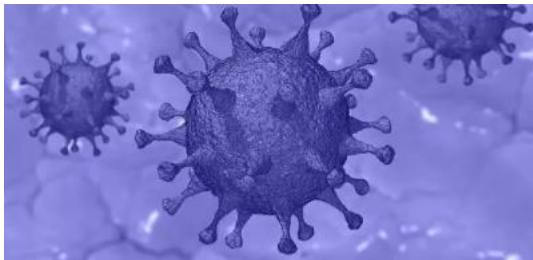


WWF, 2020

L'emergenza sanitaria Covid-19

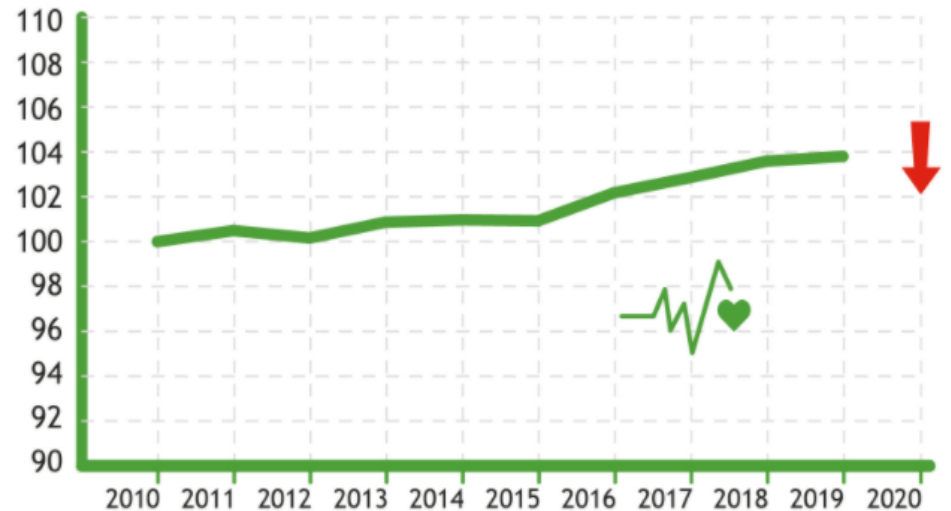
A causa **degli effetti diretti del Covid** e delle **ripercussioni sulle strutture sanitarie che curano altre malattie importanti**, a inizio 2020 si è registrato un **drammatico aumento dei decessi** (90.946), con **elevate differenze territoriali**, per il complesso delle cause rispetto alla media del periodo 2015-2019 (65.592), che corrisponde ad una variazione del 49%.

Rapporto ASviS 2020



GOAL 3

Assicurare la salute e il benessere per tutti e per tutte le età



Alcuni effetti indiretti della pandemia in sanità

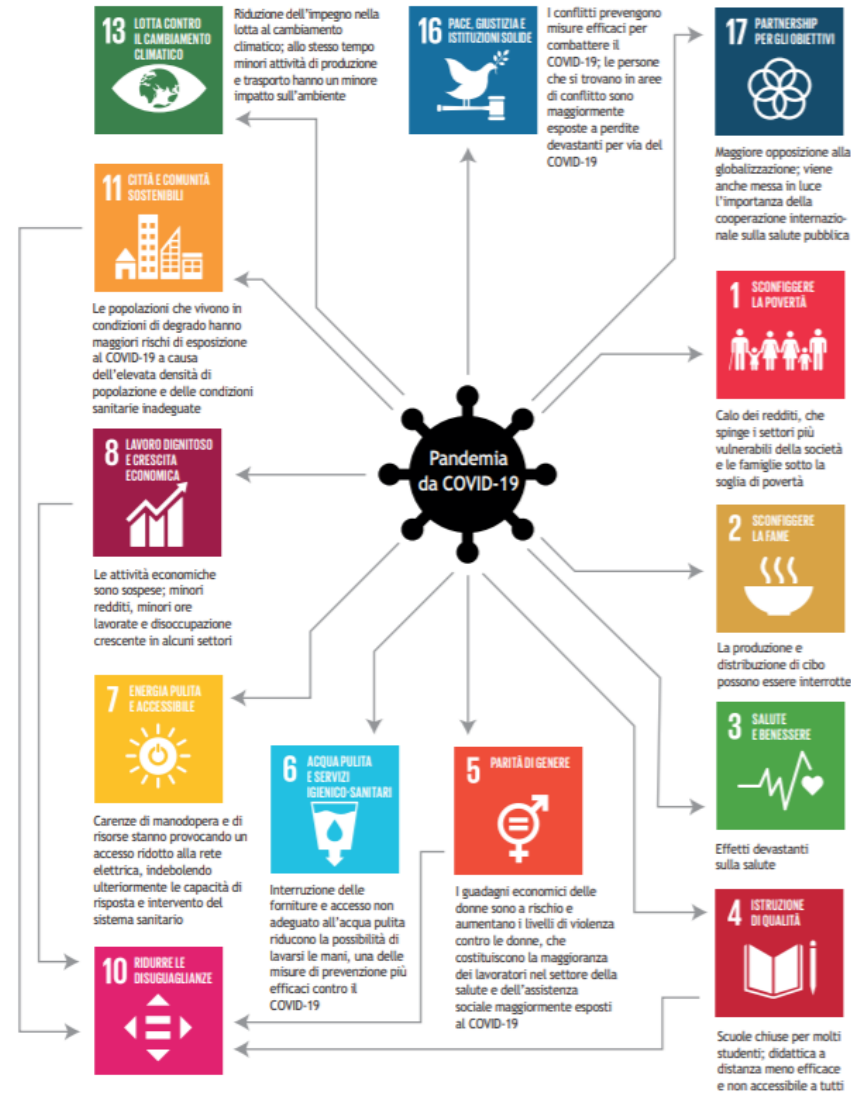
- La perdita di ricoveri programmati e annullati di fronte alla necessità di rispondere all'emergenza ha determinato un impatto economico di 4,2 miliardi.

[29° Instant report Covid-19](#), Altems, 2020

- La **Società Italiana di Cardiologia** ha riscontrato una **riduzione del 48,4% dei ricoveri per infarto**. Il dato è allarmante poiché altri studi hanno rilevato un **eccesso del 35% di mortalità a causa di gravi problemi cardiaci a casa**.
- Restrizioni, timore di contrarre infezioni, allungamento delle liste di attesa: così **circa il 40% in più rispetto al 2019 delle persone non affette da Covid ha rinunciato a curarsi**, con conseguenze pericolose nel lungo termine.

[SalutEquità. Trasparenza e accesso ai dati sullo stato dell'assistenza ai pazienti NON Covid-19](#), marzo 2021

Gli impatti della pandemia sugli SDGs



Rielaborazione Dati UNDESA

Le dimensioni del benessere

Salute e benessere

Salute: stato di totale benessere fisico, mentale e sociale e non semplicemente assenza di malattie o infermità

[Costituzione dell'OMS, 1948](#)

Per raggiungere uno stato di completo benessere fisico, mentale e sociale benessere, un individuo o un gruppo devono essere in grado di **identificare e realizzare aspirazioni**, di **soddisfare i bisogni** e **cambiare o far fronte all'ambiente**.

La promozione della salute non è solo responsabilità del settore sanitario.

[Carta di Ottawa per la promozione della salute, 1986](#)

Promuovere la salute

La Carta di Ottawa per la promozione della salute, 1986

- Costruire una politica pubblica per la tutela della salute
- Creare ambienti capaci di offrire sostegno
- Rafforzare l'azione della comunità
- Sviluppare le capacità personali
- Riorientare i servizi sanitari

Misurare il benessere

Nasce in Italia nel 2010 il Progetto Bes (Benessere equo e sostenibile) con l'obiettivo di valutare il progresso della società integrando i tradizionali indicatori economici, primo fra tutti il Pil, con misure sulla qualità della vita delle persone e sull'ambiente.

A partire dal 2016, agli indicatori e alle analisi sul benessere si affiancano gli indicatori per il monitoraggio degli obiettivi di sviluppo sostenibile dell'Agenda 2030.



BES			SDGs
1. Salute	3 indicatori	3 nel goal 3	
2. Istruzione e formazione	7 indicatori	6 nel goal 4 1 nel goal 8	
3. Lavoro e conciliazione tempi di vita	7 indicatori	1 nel goal 5 6 nel goal 8	
4. Benessere economico (*)	7 indicatori	4 nel goal 1 3 nel goal 10	
5. Relazioni sociali			
6. Politica e istituzioni (*)	9 indicatori	4 nel goal 5 5 nel goal 16	
7. Sicurezza	3 indicatori	1 nel goal 5 2 nel goal 16	
8. Benessere soggettivo			
9. Paesaggio e patrimonio culturale	2 indicatori	1 nel goal 11 1 nel goal 13	
10. Ambiente (**)	18 indicatori	1 nel goal 1 2 nel goal 6 1 nel goal 7 1 nel goal 8 5 nel goal 11 2 nel goal 12 3 nel goal 13 1 nel goal 14 2 nel goal 15	
11. Innovazione, ricerca e creatività	2 indicatori	2 nel goal 9	
12. Qualità dei servizi	1 indicatore	1 nel goal 16	

(*) 1 indicatore ripetuto in più goal
(**) 5 indicatori ripetuti in più goal

La pandemia Covid-19: un'emergenza non solo sanitaria

- Aumento dei livelli di ansia, depressione e sintomi legati allo stress, soprattutto nei soggetti di sesso femminile ([Centro di Riferimento per le Scienze Comportamentali e la Salute mentale, Istituto Superiore di Sanità](#))
- Peggioramento degli indici di salute mentale (Istat, 2021)
- **Logoramento delle relazioni** con conseguenti ricadute psicologiche
- **Infodemia**

Salute mentale e pandemia

Gli allarmi della Società Italiana di Psichiatria (Sip):

maggio 2020: previsto un aumento di trecentomila pazienti, tra coloro che soffrono di ansia post-traumatica per i lutti, le perdite, il danno economico e l'incertezza per il futuro;

gennaio 2021: a causa del Covid **le attività dei servizi della salute mentale** (consulti psichiatrici ospedalieri, psicoterapie individuali e di gruppo, interventi psicosociali, monitoraggio di casi in strutture residenziali) hanno avuto una **significativa diminuzione**. Ha chiuso 1 Centro su 5 e il 25% ha ridotto gli orari di accesso.

Studenti disincarnati

Stanchezza, incertezza e preoccupazione sono i principali stati d'animo che hanno dichiarato di vivere gli adolescenti in questo periodo, ma anche **disorientamento, apatia, tristezza e solitudine**;



Più di 7 ragazzi su 10 (72%) ritengono che con la DAD sia più difficile imparare cose nuove e socializzare con i compagni;

Il 68% dei giovani considera più difficile concentrarsi durante le lezioni.

[I giovani ai tempi del Coronavirus, indagine Ipsos per Save the Children](#)

Isolamento e sofferenza psichica

VD News – Claudio Morelli

- Ansia, depressione, disturbi alimentari e isolamento sociale hanno determinato un aumento della tendenza all'autolesionismo;
- Mancanza della socializzazione come *respirazione psichica*;
- Effetti negativi della privazione del vissuto di gruppo, prevalente nell'adolescenza;
- Riduzione della **psicomotricità**, elemento essenziale per l'apprendimento.

Disuguaglianze

1 bambino o ragazzo su 8 (il 12,3%) tra i 6 e i 17 anni, circa 850 mila giovanissimi, non ha a disposizione né pc né tablet;



Quasi la metà (il 45,4%, oltre 3 milioni 100 mila bambini e ragazzi) degli studenti 6-17enni, ha **difficoltà con la didattica a distanza a causa della carenza di strumenti informatici in famiglia**, o perché questi risultano del tutto assenti o perché devono comunque dividerli con altri fratelli e/o sorelle;

Problema della disponibilità di spazi abitativi adeguati. Secondo l'Istat, nel 2018 in Italia oltre 4 minori su 10 (il 41,9%) vivono in condizioni di sovraffollamento abitativo

[Istat, Rapporto annuale 2020](#)

Apprendimento e benessere

Le perdite di apprendimento che derivano dalla chiusura delle scuole getteranno **ombre lunghe sul benessere economico degli individui e delle nazioni.**

Le persone che in futuro avranno meno competenze saranno meno in grado di partecipare alle attività economiche e sociali.

A differenza dell'impatto economico diretto della pandemia, che sarà temporaneo, gli effetti della perdita degli apprendimenti rischiano invece di essere permanenti

OCSE, [The Economic Impacts of Learning Losses](#)

Ambiente come ecosistema relazionale: territori e comunità

Territorio, comunità umane, benessere

Come salvaguardare il **capitale umano e sociale**:

Comunità e famiglia

Stile di vita e lavoro

Dimensione emotiva



La Salute in tutte le politiche



Salute e non solo sanità

Salute e non solo Sanità. Come orientare gli investimenti in un'ottica di sviluppo sostenibile, ASviS 2020

Quattro ambiti all'interno dei quali risulta particolarmente urgente e importante intervenire in termini intersettoriali:

- Globalizzazione e modello di sviluppo
- Ambiente e nuovi paradigmi di prevenzione
- Infodemia e cultura
- Giustizia, equità



3
SALUTE E
BENESSERE

**SALUTE E
NON SOLO SANITÀ**

Come orientare
gli investimenti in sanità
in un'ottica di sviluppo
sostenibile

Position Paper 2020
Gruppo di Lavoro sul Goal 3

ASviS
Alleanza Italiana
per lo Sviluppo
Sostenibile

Salvaguardare il capitale umano

Una **ricostruzione innovativa del sistema della salute** richiede interventi e investimenti non solo nelle fondamentali strutture sanitarie residenziali e di emergenza e tutte le infrastrutture a supporto della ricerca, ma anche:

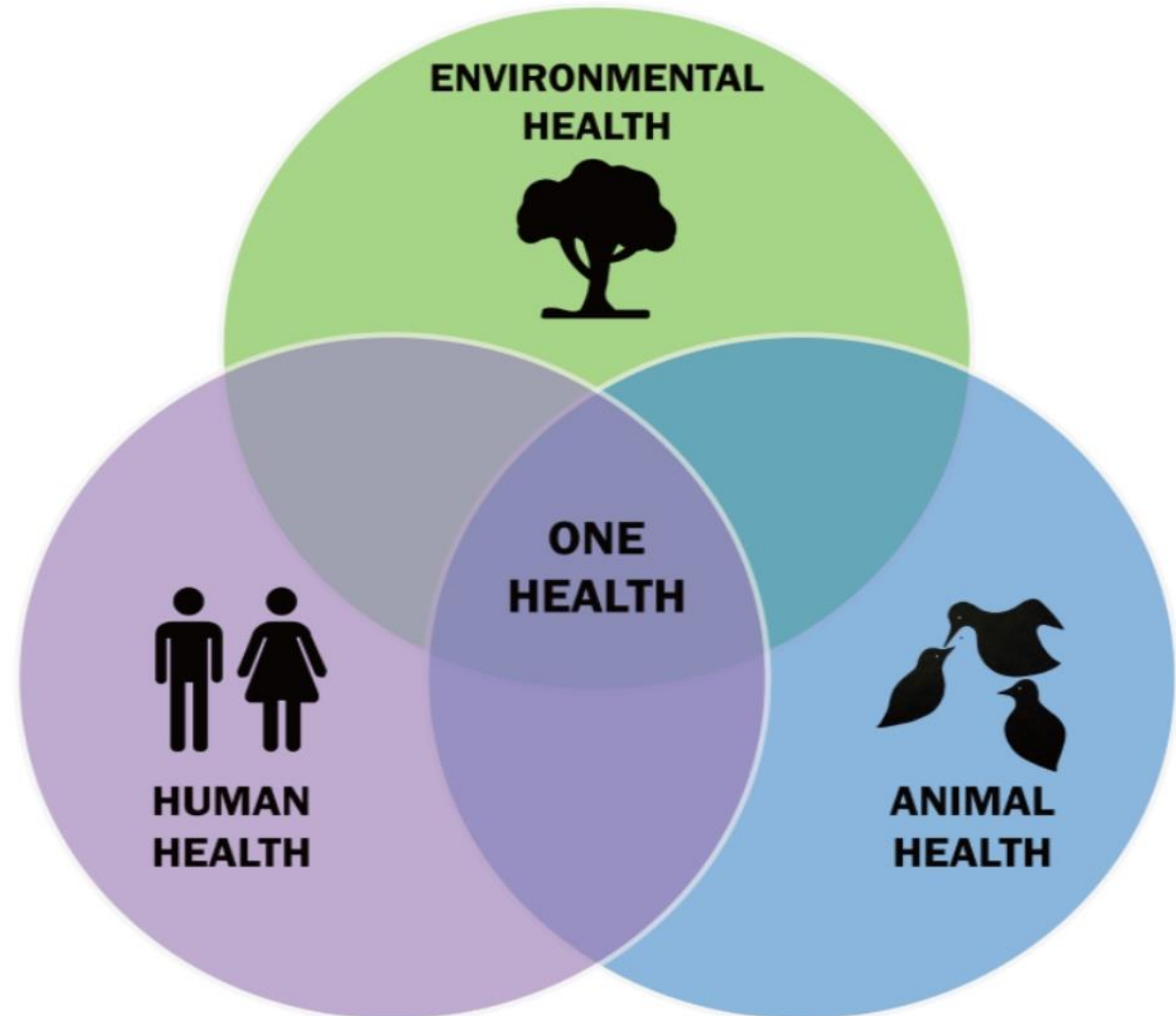
- nelle **aree di marginalità, di degrado socio-sanitario**;
- nella **scuola** e nell'**extra-scuola** (edifici scolastici, strumenti didattici, ludoteche e centri di attività scolastica e para-scolastica);
- nelle **città: spazi verdi, mobilità privata, trasporti pubblici, uffici pubblici**;
- nei **territori extraurbani** (sentieri di montagna, palestre all'aria aperta, turismo lento);
- nell'**agricoltura** e nel **territorio** (agricoltura di prossimità, orti urbani, cooperative di agricoltura solidale).

Il paradigma One – Health

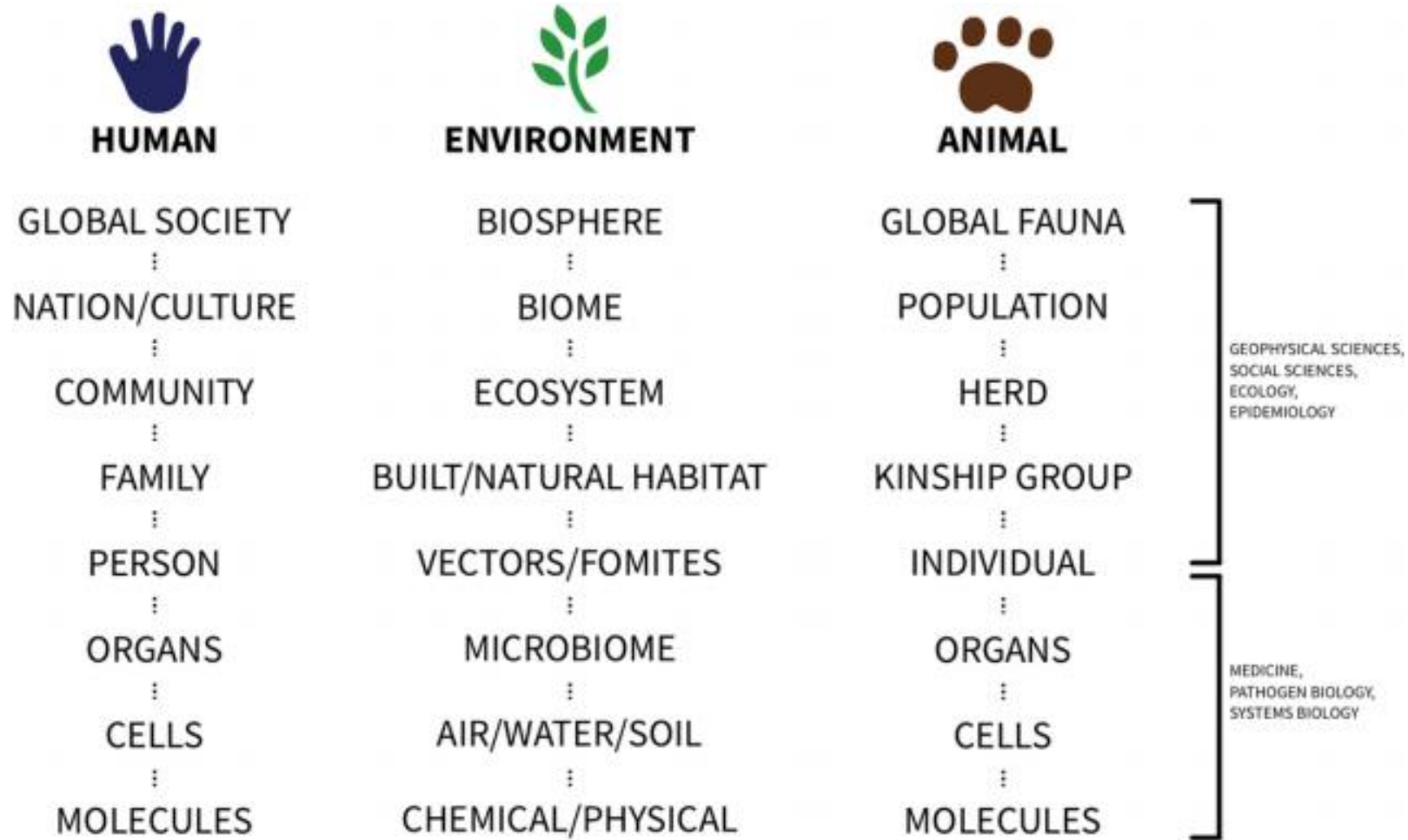
Il paradigma ONE - HEALTH

Wildlife Conservation Society and Rockefeller University, Manhattan Principles 2004

Humans
Ecosystems
Animals
Living
Together
Harmoniously
(Evans, Leighton 2014)



Verso il 2030 e oltre: PLANETARY HEALTH



Un'Agenda per le persone: cosa puoi fare tu

GOODLIFE GOALS

For the goals to be reached, everyone needs to do their part: governments, the private sector, civil society and **people like you.**

- The United Nations

The Good Life Goals



Educazione e sensibilizzazione



Sitografia

- <https://www.footprintnetwork.org/our-work/ecological-footprint/>
- [https://www.wwf.it/pandemie e distruzione degli ecosistemi/?gclid=Cj0KCQjwyZmEBhCpARIsALizmnLjAEH1NpLQbgBSeBNrKFRfMX48b4yeYbLk17KcfugAZsPdI5Pd118aAorxEALw_wcB](https://www.wwf.it/pandemie-e-distruzione-degli-ecosistemi/?gclid=Cj0KCQjwyZmEBhCpARIsALizmnLjAEH1NpLQbgBSeBNrKFRfMX48b4yeYbLk17KcfugAZsPdI5Pd118aAorxEALw_wcB)
- <https://www.noaa.gov/climate>
- <https://asvis.it/goal3/home/280-5244/wwf-stretto-legame-tra-distruzione-della-natura-ed-emergenza-coronavirus>
- <https://futuranetwork.eu/il-tema-della-settimana/533-2608/laumento-della-temperatura-in-questo-secolo-per-ora-si-colloca-tra-i-3-e-i-4-gradi>
- <https://futuranetwork.eu/il-tema-della-settimana/533-2003/agire-sul-clima-per-evitare-una-crisi-peggiore-del-virus>
- <https://ipbes.net/>
- <https://www.minambiente.it/pagina/verso-la-cop26-conferenza-preparatoria-ed-evento-giovani-youth4climate-driving-ambition>
- <https://www.greenstyle.it/servizi-ecosistemici-cosa-sono-289349.html>
- [Final 11 May 16005 Preventing disease through healthy environments \(who.int\)](https://www.who.int/news-room/fact-sheets/detail/healthy-environments)
- [Healthy environment, healthy lives: how the environment influences health and well-being in Europe — European Environment Agency \(europa.eu\)](https://www.eea.europa.eu/en/health-topics/healthy-environment)
- [The impact of exposure to air pollution on cognitive performance | PNAS](https://doi.org/10.1073/pnas.1911111116)
- [Ambient PM2.5 Reduces Global and Regional Life Expectancy | Environmental Science & Technology Letters \(acs.org\)](https://doi.org/10.1021/acs.est.9b03001)
- https://asvis.it/public/asvis2/files/Rapporto_ASviS/Rapporto_ASviS_2020/Report_ASviS_2020_FINAL8ott.pdf
- <http://www.salute.gov.it/portale/rapportiInternazionali/dettaglioContenutiRapportiInternazionali.jsp?lingua=italiano&id=1784&area=rapporti&menu=mondiale>

Sitografia

- <https://all4climate2021.org/>
- [Ottawa Charter for Health Promotion \(who.int\)](https://www.who.int/charter)
- [https://www.istat.it/it/benessere-e-sostenibilit%C3%A0/la-misurazione-del-benessere-\(bes\)/gli-indicatori-del-bes](https://www.istat.it/it/benessere-e-sostenibilit%C3%A0/la-misurazione-del-benessere-(bes)/gli-indicatori-del-bes)
- <https://www.iss.it/centro-di-riferimento-per-le-scienze-comportamentali-e-la-salute-mentale>
- https://www.quotidianosanita.it/lettere-al-direttore/articolo.php?articolo_id=93895
- <https://www.savethechildren.it/cosa-facciamo/pubblicazioni/i-giovani-ai-tempi-del-coronavirus>
- <https://www.istat.it/it/archivio/244848#:~:text=La%20ventottesima%20edizione%20del%20Rapporto,sull'economia%20dell'Italia>
- <https://www.ipsos.com/it-it/giovani-coronavirus-studenti-tempi-didattica-distanza>
- [oecd.org/education/The-economic-impacts-of-coronavirus-covid-19-learning-losses.pdf](https://www.oecd.org/education/The-economic-impacts-of-coronavirus-covid-19-learning-losses.pdf)
- https://www.ibs.it/cervello-che-impara-neuropedagogia-dall-libro-alberto-oliviero/e/9788809849068?lgw_code=1122-B9788809849068&gclid=Cj0KCQjwyZmEBhCpARIsALizmnLYL7D4tjC2LOEBrv2Xj3UuoM8_DfVRT8IPSe2DOOj_3uY0qjqZhWoaAqrqEALw_wcB
- <https://asvis.it/public/asvis2/files/Approfondimenti/PositionPaperGdLGoal3.pdf>
- <https://asvis.it/gli-studi-sulle-pandemie-alla-luce-del-goal-3/>
- <https://pubmed.ncbi.nlm.nih.gov/25707172/>
- <https://pubmed.ncbi.nlm.nih.gov/30294465/>
- https://docs.wbcsd.org/2018/09/Good_Life_Goals/Manual.pdf
- http://www.salute.gov.it/portale/news/p3_2_4_1_1.jsp?lingua=italiano&menu=salastampa&p=null&id=1485

SPAZIO ALLE DOMANDE



Scrivi i tuoi quesiti al relatore nella sezione domande (sulla destra)

Grazie!

eventi.digitali@deascuola.it



blog.deascuola.it



formazione.deascuola.it



[/DeAScuola](https://www.facebook.com/DeAScuola)



[@DeAScuola](https://twitter.com/DeAScuola)



[deascuola](https://www.instagram.com/deascuola)