

## LE LEVE PER LA RIPARTENZA DELLA SCUOLA

**STEFANO VERSARI**

Direttore generale di ruolo del Ministero dell'Istruzione -  
Ufficio Scolastico Regionale per l'Emilia-Romagna,  
componente del comitato di esperti istituito dal  
Ministro Azzolina nell'emergenza sanitaria in atto



# Premessa

Man mano che si avvicinerà l'avvio dell'anno  
l'indice che vi proporrò nella slide successiva  
muterà perché cambieranno le priorità  
e alcuni dei problemi da impostare oggi  
– rischio, salute, spazi –  
lasceranno spazio alla centralità  
del “fare scuola”: la *didakos* per la persona



# Cosa trattiamo oggi?

1

La scuola: organismo complesso

2

Il rischio zero non esiste

3

Il problema salute

4

Il problema spazi

5

Leve per la ripartenza



1

# La scuola: organismo complesso



Ministero dell'Istruzione  
Ufficio Scolastico Regionale per l'Emilia-Romagna



WEBINAR

# Scuola: organismo complesso

## ... regolato da meccanismi complicati

La scuola è organismo vivente, comunità educante fatta di persone, di emozioni, di relazioni e cura reciproca.

### EVITARE:

- ulteriori regole, procedure, organizzazioni che accrescono l'entropia, cioè l'energia dispersa, non disponibile
- che l'emergenza COVID complichino ancor più i meccanismi del fare scuola senza aiutare la gestione della complessità



Ministero dell'Istruzione  
Ufficio Scolastico Regionale per l'Emilia-Romagna



WEBINAR



2

# Il rischio zero non esiste



*Ministero dell'Istruzione*  
*Ufficio Scolastico Regionale per l'Emilia-Romagna*



WEBINAR

# I principi da cui partire



Principio di precauzione



Principio di proporzionalità



Doverosità dell'azione

NotaUSR prot. 8355 del 15 giugno 2020 - «ANNO SCOLASTICO 2020/21 E COVID-19.

MATERIALI PER LA RIPARTENZA - 1 - Riflessioni introduttive circa i principi e la doverosità dell'azione» <http://istruzioneer.gov.it/2020/06/15/anno-scolastico-2020-21-e-covid-19-materiali-per-la-ripartenza/>



Ministero dell'Istruzione  
Ufficio Scolastico Regionale per l'Emilia-Romagna



WEBINAR



# La matrice del rischio

Decreto del Ministro della Sanità 30 aprile 2020.

Se declinato territorialmente consentirebbe di differenziare il rischio e conseguentemente i provvedimenti di contenimento da adottare.

I dati sono giornalmente rilevati dalle Regioni.

TABELLA 4 – MATRICE DI ATTRIBUZIONE DEL RISCHIO IN BASE AGLI ALGORITMI DI VALUTAZIONE DI PROBABILITÀ ED IMPATTO

Probabilità Impatto	Molto Basso	Bassa	Moderata	Alta
Molto Basso	Rischio Molto basso	Rischio Basso	Rischio Basso	Rischio Moderato
Basso	Rischio Basso	Rischio Basso	Rischio Moderato	Rischio Moderato
Moderato	Rischio Basso	Rischio Moderato	Rischio Moderato	Rischio Alto
Alto	Rischio Moderato	Rischio Moderato	Rischio Alto	Rischio Molto Alto



Ministero dell'Istruzione  
Ufficio Scolastico Regionale per l'Emilia-Romagna



WEBINAR



# Criteri di sicurezza (al momento)

- Distanziamento fisico di almeno 1 metro tra alunni (“da bocca a bocca”)
- Distanziamento di 2 metri tra l'insegnante e i banchi
- Uso della mascherina sia da parte degli alunni sia da parte dei docenti
- Igiene personale e degli ambienti, aerazione, non recarsi a scuola con sintomi di infezioni respiratorie acute



# Condizioni per la presenza a scuola

1. Assenza sintomatologia respiratoria o di temperatura corporea superiore a  $37,5^{\circ}\text{C}$  anche nei tre giorni precedenti;
2. No quarantena o isolamento domiciliare negli ultimi 14 giorni;
3. No a contatto con persone positive (per quanto noto) negli ultimi 14 giorni
4. All'ingresso a scuola NON è necessaria la misura temperatura corporea
5. Chi ha sintomatologia respiratoria o temperatura superiore a  $37,5^{\circ}\text{C}$  DEVE restare a casa

*Si rimanda alla responsabilità individuale rispetto allo stato di salute dei minori affidati alla responsabilità genitoriale*



Ministero dell'Istruzione  
Ufficio Scolastico Regionale per l'Emilia-Romagna



WEBINAR



# Aggiornare patto educativo di corresponsabilità

Il nucleo essenziale della sicurezza alla ripresa scolastica si basa su comportamenti responsabili da parte di tutti.

Il CTS segnala il bisogno di una collaborazione attiva di studenti e famiglie (...) nel contesto di una responsabilità condivisa e collettiva

USR Emilia-Romagna nota 17 giugno 2020 prot.8538n «ANNO SCOLASTICO 2020/21 E COVID-19. MATERIALI PER LA RIPARTENZA.- 4 - Precondizioni per “entrare” a scuola. Integrare i Patti educativi di corresponsabilità <http://istruzioneer.gov.it/2020/06/17/a-s-2020-21-e-covid-19-materiali-ripartenza-4-patti-educativi-corresponsabilita/>



Ministero dell'Istruzione  
Ufficio Scolastico Regionale per l'Emilia-Romagna



WEBINAR



# Revisione Documento Valutazione Rischi (DVR)



Considerare:

- rischio biologico da contagio virus SARS COV-2 (pulizia, aerazione, ...)
- nuova organizzazione per distanziamento fisico (revisione accessi, vie di esodo, ...)
- strumento cooperativo per la sicurezza: massimo coinvolgimento RSPP, Medico competente, RLS, coinvolti se possibile OO.CC.



# Riferimenti fondamentali per la ripartenza della scuola

1. **Piano scuola 2020/2021** - Documento per la pianificazione delle attività scolastiche, educative e formative in tutte le Istituzioni del Sistema nazionale di Istruzione per l'anno scolastico 2020/2021 - adottato con Decreto Ministeriale del 26 giugno 2020, n.39
2. **Pareri del Comitato Tecnico-Scientifico della Protezione Civile** (allegati al Piano scuola i primi due riguardanti la scuola)
3. **Intesa Ministero Istruzione-Sindacati della scuola (Futuro)** , per il contrasto e il contenimento della diffusione del virus Covid-19 nella scuola (in analogia con Intesa per svolgimento Esami di Stato e con l'intesa siglata il 24 aprile 2020 per la ripresa dell'attività negli ambienti di lavoro)



3

# Il problema salute



Ministero dell'Istruzione  
Ufficio Scolastico Regionale per l'Emilia-Romagna



WEBINAR

# Persone con particolari fragilità

- Persone con *patologie attuali o pregresse* che le rendono suscettibili di conseguenze particolarmente gravi in caso di contagio, anche detti **IPERSUSCETTIBILI**.
- Vale anche per gli allievi, certificati o meno: le famiglie dovranno chiedere ai sanitari di segnalare tale condizione e le scuole dovranno tenerlo conto sentendo Medico competente.



# Persone con particolari fragilità

## Il Disturbo dello Spettro Autistico



Il tema è così rilevante che l'Istituto Superiore di Sanità ha redatto un rapporto contenente *“Indicazioni ad interim per un appropriato sostegno delle persone nello spettro autistico nell'attuale scenario emergenziale SARS CoV2”*



# Lavoratori fragili

*«Il lavoratore in possesso del riconoscimento di disabilità con connotazione di gravità ai sensi dell'articolo 3, comma 3, della legge 5 febbraio 1992, n. 104, nonché lavoratori in possesso di certificazione rilasciata dai competenti organi medico-legali, attestante una condizione di rischio derivante da immunodepressione o da esiti da patologie oncologiche o dallo svolgimento di relative terapie salvavita, ai sensi dell'articolo 3, comma 1, della medesima legge n. 104 del 1992».*

Fonte: <http://istruzioneer.gov.it/2020/06/10/emergenza-covid-19-e-nozione-di-lavoratore-fragile-chiarimenti/>



Ministero dell'Istruzione  
Ufficio Scolastico Regionale per l'Emilia-Romagna



WEBINAR

# Procedura lavoratori fragili

1. non si configura automatismo fra età, stato di salute e condizione di fragilità; valutazione di ciascun caso;
2. spetta al lavoratore attivarsi per usufruire delle tutele disposte dall'articolo 83, Decreto Legge 34/2020, documentando al Dirigente scolastico (datore di lavoro) l'eventuale fragilità rispetto alla pandemia in corso, di cui, in generale, il datore di lavoro non è tenuto ad essere a conoscenza;
3. il Dirigente scolastico coinvolge il medico competente per la valutazione della condizione di fragilità;
4. il medico competente suggerisce eventuali misure di precauzione specifiche (fino al termine dell'emergenza da COVID-19).



# Medico competente

- Il **Decreto Legislativo 9 aprile 2008, n. 811**, impone che il datore di lavoro, qualora i lavoratori risultino esposti a rischio, nomini il **medico competente = “protagonista”** dell'analisi, prevenzione e gestione del rischio di contagio biologico.
- L'attuale situazione epidemiologica, impone che le **Istituzioni Scolastiche con urgenza provvedano alla nomina.**

Nota USR Emilia-Romagna 19 giugno 2020 prot.8724 «Anno scolastico 2020/21 e covid-19. Materiali per la ripartenza. - 5 - Il medico competente» - <http://istruzioneer.gov.it/2020/06/19/a-s-2020-21-e-covid-19-materiali-ripartenza-5-medico-competente/>



Ministero dell'Istruzione  
Ufficio Scolastico Regionale per l'Emilia-Romagna



WEBINAR



4

# Il problema spazi



Ministero dell'Istruzione  
Ufficio Scolastico Regionale per l'Emilia-Romagna



WEBINAR

# Anagrafe edilizia scolastica

- **AGGIORNAMENTO DATI:** Ministero dell'Istruzione, d'intesa con la Conferenza delle Regioni, per il tramite degli Enti Territoriali proprietari degli edifici
- **SCOPO:** consentire lo sviluppo facilitato di valutazioni sommative, di sistema, degli spazi d'aula aggiuntivi che ciascun Ente Locale potrebbe essere chiamato a reperire.



# Cruscotto anagrafe

- Consentirà di rendere evidenti i casi in cui gli spazi delle aule non siano sufficienti
- Dato aggregato (regione, provincia, comune) o disaggregato per scuola
- Serve a EE.LL, Amministrazione, decisori politici - NON risolve compito, di ciascuna scuola, di configurare puntualmente gli spazi di ogni aula, in relazione ai vincoli di distanziamento.

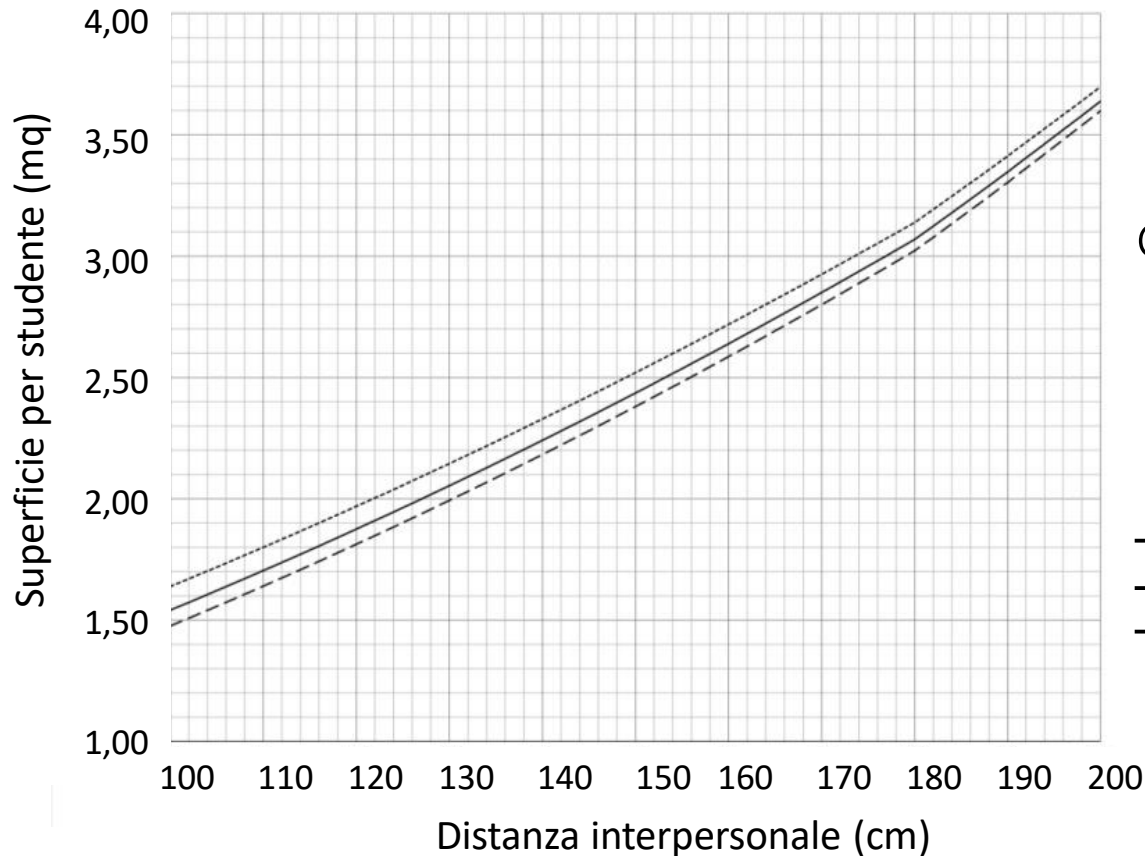


# Gli algoritmi non sono chiaroveggenti

- Aule variegate: 1 o 2 porte, 1, 2, più finestre, pianta differenziata;
- Molteplici variabili, diverse opzioni di elaborazione, programmi assai complessi;
- Facilità d'uso, simulazioni approssimate, programmi semplici e imprecisi.

**...perciò solo indicativi: W il METRO!**



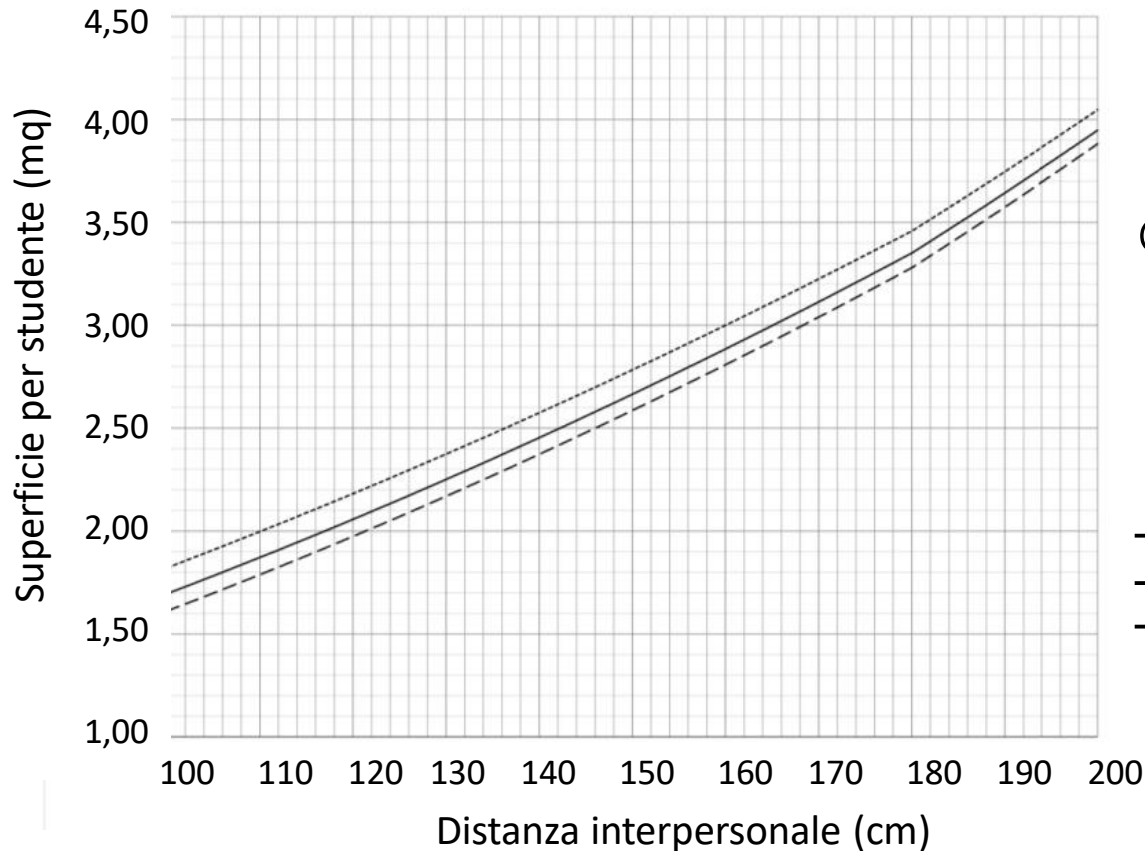


## Disposizione a Scacchiera

Grafici mq a studente nelle aule  
(non servono per configurazione puntuale aula per aula!)

- 4-4-4-4 = 16 studenti
- 4-4-4-4-4 = 20 studenti
- · - 4-4-4-4-4-4 = 24 studenti





## Disposizione a nido d'ape

Grafici mq a studente nelle aule  
(non servono per configurazione puntuale aula per aula!)

- 4-4-4-4 = 16 studenti
- 4-4-4-4-4 = 20 studenti
- · - 4-4-4-4-4-4 = 24 studenti



# Quanti mq a studente in relazione a distanza?

- Per distanziamento di **100 cm** fra studenti, andrebbe considerata una superficie da **1,8 mq a 2,1 mq** per tenere conto di dimensioni d'aula maggiormente svantaggiose rispetto a quelle considerate nella simulazione.
- Nido d'ape peggiore di scacchiera.



Grafici ricavati da: *Analisi sul rischio organizzativo per le scuole. Simulazioni per la gestione delle scuole in presenza di rischio Covid-19* realizzata da BIMGroup-Politecnico di Milano, guidato dal Prof. Giuseppe Martino Di Giuda (rel. 2 del 20 aprile 2020). Elaborazione a cura del dott. Francesco Orlando, Coordinatore Servizio Tecnico-Ispettivo, Ufficio Scolastico Regionale per l'Emilia-Romagna.

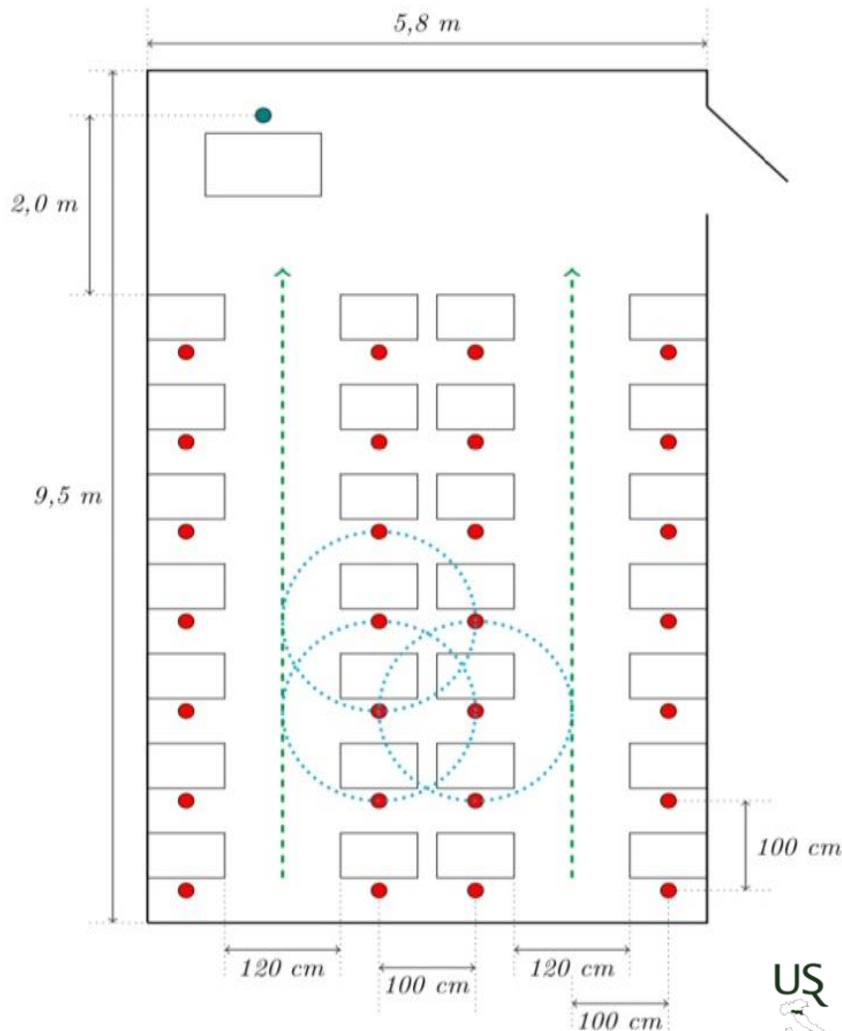


Ministero dell'Istruzione  
Ufficio Scolastico Regionale per l'Emilia-Romagna



WEBINAR





## Distanziamento statico

Classe a scacchiera  
(distanza interpersonale minima 100 cm)

Disposizione a 4 file con due corridoi

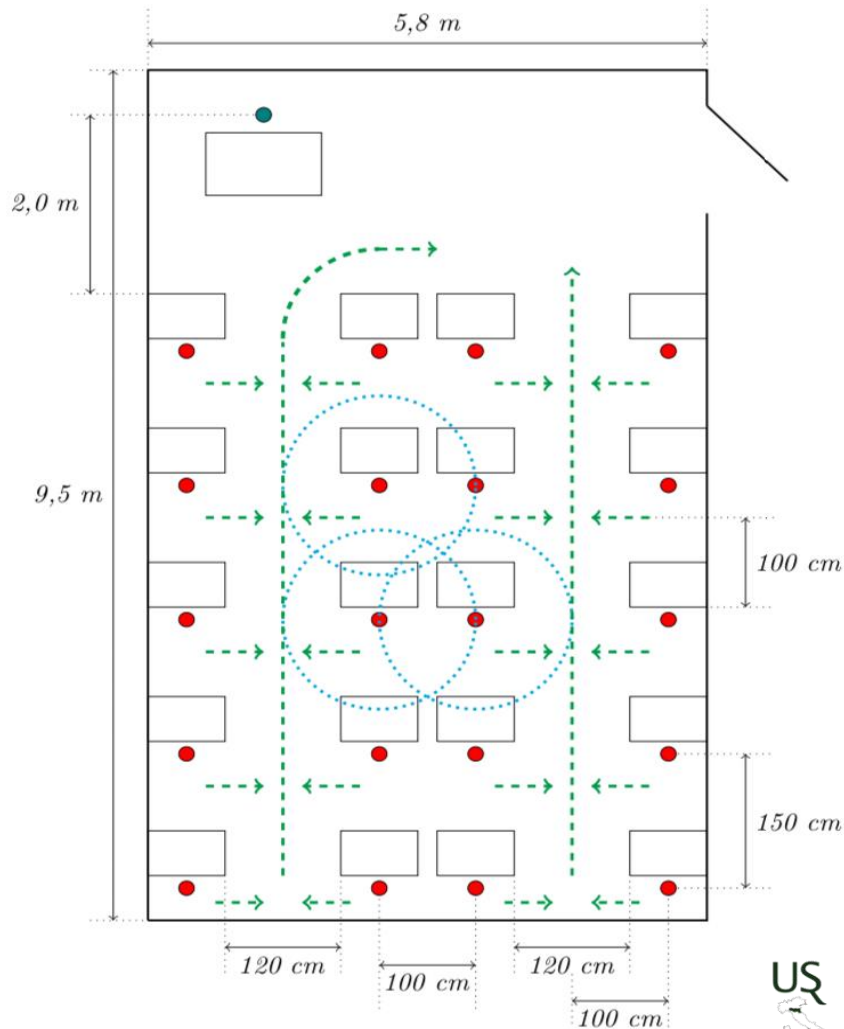
Banchi 80 × 50 cm - Cattedra 120 × 70 cm

Distanza minima tra insegnante  
e prima fila di banchi 200 cm

4 file da 7 banchi - Totale 28 studenti  
Superficie per studente = 1,97 m<sup>2</sup>

(da 2 mq  
a 2,8 mq/studente!)





## Distanziamento dinamico

Classe a scacchiera  
(distanza interpersonale minima 100 cm)

Disposizione a 4 file con due corridoi

Banchi 80 × 50 cm - Cattedra 120 × 70 cm

Distanza minima tra insegnante  
e prima fila di banchi 200 cm

4 file da 5 banchi - Totale 20 studenti  
Superficie per studente = 2,76 m<sup>2</sup>

(da 2 mq  
a 2,8 mq/studente!)



# Ordinanze trasporti regionali

- Ordinanze trasporti regionali nell'attuale evoluzione epidemica e nel rispetto misure contenimento (pulizia mani, aerazione, uso mascherina), *“consentita l’occupazione del 100% dei posti a sedere, per i quali il mezzo è omologato, in deroga all’obbligo di distanziamento interpersonale di almeno 1 metro”* (Emilia-Romagna, Veneto, Puglia, Piemonte, Liguria, Sicilia,....)
- Quesito del Ministro al CTS ma intanto procedere con statico appare ragionevole



# Come procedere?

- “Liberare” aule da arredi e strutture
- 1+ gruppi di lavoro per configurare ogni aula in relazione a distanziamenti: DS, collaboratore, RSPP, RLS (meglio) tecnico del comune o della provincia (meglio)
- Segnare a pavimento posizionamenti banchi
- Planimetria configurazione ogni aula (meglio)
- **ESITO**: puntuale valutazione eventuali spazi aggiuntivi necessari ed eventuali necessità di incremento organico.



# Edilizia leggera

*Riorganizzare, migliorare, valorizzare spazi presenti a scuola attraverso interventi di manutenzione ordinaria o di “edilizia leggera” in accordo con gli Enti locali,... approccio collaborativo ... adattamento degli spazi interni ed esterni per lo svolgimento dell'attività didattica in condizioni di sicurezza, inclusi interventi di piccola manutenzione, nonché interventi di realizzazione, adeguamento e manutenzione dei laboratori didattici, delle palestre, di ambienti didattici innovativi, compreso l'acquisto di arredi scolastici dedicati.*

*(Piano scuola 2020/2021)*



# Edilizia leggera

## *Interventi “edilizia leggera”:*

1. non alterino la volumetria complessiva degli edifici,
2. non comportino mutamenti urbanistici rilevanti delle destinazioni d'uso,
3. non modifichino sagome e prospetti dell'edificio
4. non ne riguardino parti strutturali... in corso diverse demolizione di tramezzi per recuperare maggiori spazi d'aula.



# Edilizia scolastica – Decreto scuola 22/2020

- Fino al 31 dicembre 2020 Sindaci, Presidenti delle Province e delle Città metropolitane potranno operare con poteri commissariali.
- Gli Enti locali hanno uno strumento in più per agire e garantire che gli interventi possano svolgersi rapidamente e in tempi utili per l'avvio del prossimo anno scolastico
- Utile quadro riepilogativo in Camera dei Deputati, Servizio Studi, 2 luglio 2020, “Edilizia scolastica e sicurezza nelle scuole”  
<https://www.camera.it/temiap/documentazione/temi/pdf/1105567.pdf>



5

# Leve per la ripartenza: metodi, relazioni, contenuti, tempi



# Si riparte, in presenza

- Partire a settembre con **attività in presenza** per recuperare socialità smarrita
- Individuare, nel corso dell'estate, **soluzioni organizzative** necessarie per assicurare il *distanziamento*
- Considerata estrema variabilità condizioni territoriali, complessa stagione di cooperazione "*ad intra*" e "*ad extra*" della scuola.



# Organizzazione e didattica

A legislazione vigente molte **soluzioni organizzative** e **scelte didattiche** per fornire un buon servizio scolastico anche in emergenza (come oggi).

Nelle pagine seguenti alcuni esempi, non esaustivi: strumenti già presenti nella «cassetta degli attrezzi» della scuola.



# Nuclei essenziali delle discipline

- *“Obiettivo dell'istruzione non è l'ampiezza quanto la profondità”*  
(Bruner)

- Identificare i «nuclei essenziali (o fondanti)» delle discipline

«**"nucleo fondante"** configura...quanto delle conoscenze è indispensabile utilizzare e padroneggiare in prospettiva ...generativa»

[Ministero P.I., Competenze e curricoli: prime riflessioni, in Autonomia, competenze e curricoli (a cura di E.Bertonelli e G.Rodano), Dossier degli Annali della Pubblica Istruzione, Le Monnier, Firenze, 2000]



Ministero dell'Istruzione  
Ufficio Scolastico Regionale per l'Emilia-Romagna



WEBINAR



# Scartare conoscenze inerti

- Ciò che si impara ma di cui non si sa cosa fare, non si utilizza, quindi, in tempi più o meno lunghi, si dimentica
- Conoscenze inerti, come la ghiaia, da cui nulla nasce

*Selezionare i nuclei essenziali* significa eliminare conoscenze inerti, tutto ciò che l'alunno apprende per superare una interrogazione o un compito e che poi dimentica, in quanto non inserite in un personale sistema di utilità, valori e significati.



# Potenziare l'interdisciplinare

**INTERDISCIPLINARE:** parola abusata «venuta a noia». È invece prospettiva da rivalutare, soprattutto in questo tempo difficile.

Vedere la registrazione di una tragedia di Shakespeare con grandi attori, può insegnare molto sull'età elisabettiana, sulla storia del teatro, sull'attorialità (magari confrontando una registrazione «antica» e una versione moderna), sulla vita quotidiana in tempi antichi, ecc.



# Forme di flessibilità

Configurare gruppi classe in più **gruppi di apprendimento** (delibere OO.,CC.):

- articolazione modulare di gruppi di alunni provenienti dalla stessa o da diverse classi o da diversi anni di corso (es. pluriclassi settimanali);
- frequenza scolastica in turni differenziati, anche variando l'applicazione delle soluzioni in relazione alle fasce di età degli alunni e degli studenti nei diversi gradi scolastici;
- nelle scuole secondarie di II grado, attività didattica in presenza e, in via complementare, didattica digitale integrata (meglio in gruppi di apprendimento entro spazi sociali esterni);
- aggregazione delle discipline in aree e ambiti disciplinari;
- rimodulazione settimanale/mensile/annuale del tempo scuola



# Gruppi di ascolto e tutor

- ✓ Niente si impara bene finché non si prova ad insegnarlo
- ✓ Usare alunni più grandi per accompagnare compagni più piccoli durante l'ascolto di programmi TV o filmati o supporti su Internet, per approfondire e arricchire la presentazione disciplinare



# Insegnamento in modalità flipped

- Utilizzare **didattica digitale integrata** per le lezioni e **didattica in presenza** per attività laboratoriali
- Predisporre materiali, brani da leggere, musica da ascoltare, film da vedere, domande guida a cui rispondere, che gli alunni affrontano in piccolo gruppo, per prepararsi alla lezione, rende più attivo l'apprendimento; anche questa attività può essere svolta con **tutoraggio** di alunni più grandi



# Risorse educative del territorio

## Patti di comunità per la scuola

Per **lavorare in gruppo** si possono utilizzare visite guidate ai musei, ai teatri, ai siti naturalistici, alla città, agli archivi, alle industrie, ai laboratori artigianali, agli studi professionali, anche come orientamento e scoperta di vocazionalità.

Rendere «non inerti» le conoscenze scolastiche vedendole applicate nella realtà.



Ministero dell'Istruzione  
Ufficio Scolastico Regionale per l'Emilia-Romagna



WEBINAR

# Gli alunni con disabilità

## Piano scuola 2020-2021

*«Priorità irrinunciabile garantire, adottando tutte le misure organizzative ordinarie e straordinarie possibili, sentite le famiglie e le associazioni per le persone con disabilità, la presenza quotidiana a scuola degli alunni con Bisogni educativi speciali, in particolar modo di quelli con disabilità, in una dimensione inclusiva vera e partecipata. Per alcune tipologie di disabilità, sarà opportuno studiare **accomodamenti ragionevoli**, sempre nel rispetto delle specifiche indicazioni del Documento tecnico del CTS»*



Ministero dell'Istruzione  
Ufficio Scolastico Regionale per l'Emilia-Romagna



WEBINAR



# Accomodamento ragionevole

- Art. 2 della Convenzione ONU dei diritti delle persone con disabilità
- Decreto Legislativo 13 aprile 2017, n. 66, poi modificato dal Decreto Legislativo 7 agosto 2019, n. 96, art. 1, comma 1: *“L’inclusione scolastica ... si realizza attraverso strategie educative e didattiche finalizzate allo sviluppo delle potenzialità di ciascuno nel rispetto del diritto all’autodeterminazione e all’accomodamento ragionevole, nella prospettiva della migliore qualità di vita”*

USR Emilia-Romagna, nota 30 giugno 2020 prot. 9379 ANNO SCOLASTICO 2020/21 E COVID-19. MATERIALI PER LA RIPARTENZA. - 7 -  
Ripercussioni sul fare scuola del “rischio psicosociale” da COVID-19 per gli alunni con disabilità <http://istruzioneer.gov.it/wp-content/uploads/2020/06/PROT-2020-giu-30-ripartenza-7-rischio-psicosociale-e-disabilit%C3%A0.pdf>



Ministero dell'Istruzione  
Ufficio Scolastico Regionale per l'Emilia-Romagna



WEBINAR



# Andare a cercarli uno per uno per recuperarli

La regola essenziale del ritorno a scuola in tempo di pandemia è “andare a recuperare tutti, uno a uno”.

Il lungo *lockdown* e la sospensione delle lezioni hanno fatto emergere drammaticamente le **differenze sociali preesistenti** e le hanno accentuate.



# “I care” si comprende pensando al suo opposto: “me ne frego”

- La scuola ha compito fondamentale di **promozione umana, coesione sociale**
- Uno dei principali strumenti di cui la Costituzione si è dotata affinché la Repubblica *rimuova gli ostacoli* che impediscono alle persone di realizzare il proprio potenziale umano, rendendolo ricchezza di tutti



# Scoprire le vocazionalità

- La perdita di senso e di prospettiva di futuro che stiamo registrando non è maledizione casuale. È il frutto del lavoro educativo “malfatto” di noi adulti
- Gli esseri umani hanno bisogno di **senso**, di **proiettarsi verso il futuro**, di **speranza**, di **convinzione**, di **fiducia in se stessi**, negli altri e nel mondo che creeranno
- Sostenere tutti gli studenti per sviluppare in pieno le proprie potenzialità.



1,7m

*L'inferno dei viventi non è qualcosa che sarà; se ce n'è uno, è quello che è già qui, l'inferno che abitiamo tutti i giorni, che formiamo stando insieme. Due modi ci sono per non soffrirne.*

*Il primo riesce facile a molti: accettare l'inferno e diventarne parte fino al punto di non vederlo più.*

*Il secondo è rischioso ed esige attenzione e apprendimento continui: cercare e saper riconoscere chi e cosa, in mezzo all'inferno, non è inferno, e farlo durare, e dargli spazio.*

Italo Calvino, *Le città invisibili*, Einaudi



# SPAZIO ALLE DOMANDE



Scrivi i tuoi quesiti al relatore nella sezione domande (sulla destra)



# Grazie!

---

[eventi.digitali@deascuola.it](mailto:eventi.digitali@deascuola.it)



[blog.deascuola.it](http://blog.deascuola.it)



[formazione.deascuola.it](http://formazione.deascuola.it)



[/DeAScuola](https://www.facebook.com/DeAScuola)



[@DeAScuola](https://twitter.com/DeAScuola)



[deascuola](https://www.instagram.com/deascuola)

